

## Statistiques sur l'activité commerciale

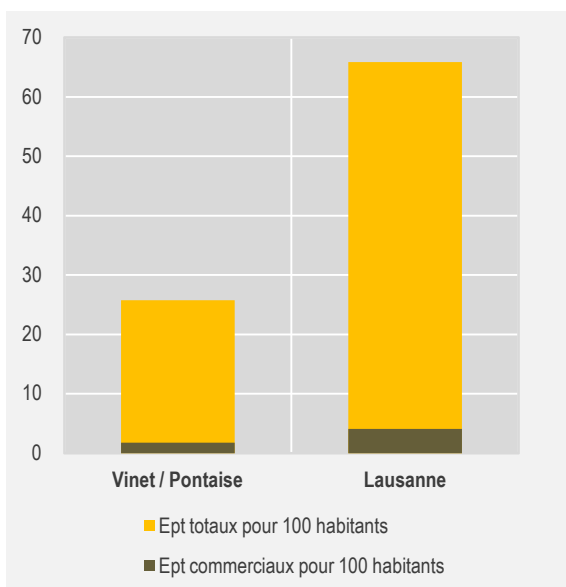
## Quartier 15 – Vinet / Pontaise

Aperçu 2013	
Emplois commerciaux en équivalents plein temps (ept)	130
Emploi total en équivalents plein temps	1'915
Nombre d'habitants	7'440
dont population entre 20 et 64 ans	5'187

Commerce de détail	1995	2005	2008	2013
Etablissements	59	36	35	38
Emplois	185	193	121	167
Ept	164	101	100	130
Ept / établissement	2.8	2.8	2.9	3.4

Total des entreprises	1995	2005	2008	2013
Etablissements	351	265	288	520
Emplois totaux	2'234	1'870	2'053	2'690
Ept	1'784	1'486	1'605	1'915
Ept / établissement	5.1	5.6	5.6	3.7

Indicateurs 2013	Quartier 15	Lausanne
Ept commerciaux pour 100 habitants	1.7	4.1
Ept totaux pour 100 habitants	25.7	65.8
Part des ept commerciaux au total	6.8 %	6.2 %
Ept commerciaux par établissement	3.6	4.4



**Quartier à vocation résidentielle proche du centre-ville, Vinet / Pontaise, bien que densément peuplé, possède une offre commerciale plutôt réduite.**

Le quartier est composé de zones urbaines et de zones mixtes de forte densité. Le haut de la Rue de la Pontaise a statut de tronçon commercial et concentre la plupart des commerces.

Les lignes de bus tl 1 et 3 assurent une bonne desserte par transport public. L'offre de stationnement est également adéquate. L'environnement piétonnier est très urbain.

L'offre commerciale est limitée mais comprend deux enseignes de la grande distribution. L'emploi de la branche par rapport au nombre d'habitant est comparable à d'autres quartiers résidentiels et se situe dans la moyenne lausannoise par rapport au total de l'emploi du quartier.

Le commerce du quartier a diminué dans une mesure analogue à la tendance générale et semble stabilisé depuis une dizaine d'années, sans toutefois profiter de l'augmentation du nombre d'habitants. Les usagers disposent des prestations de l'office postal Lausanne 18 à la Route des Plaines-du-Loup 4.

### Indice de spécialisation du commerce de détail 2013 \*

Indice pour le nombre d'établissements 0.67

Indice pour les ept commerciaux 1.10

\* Les valeurs supérieures / inférieures à 1 indiquent une activité commerciale proportionnellement plus / moins importante par rapport au total de la ville

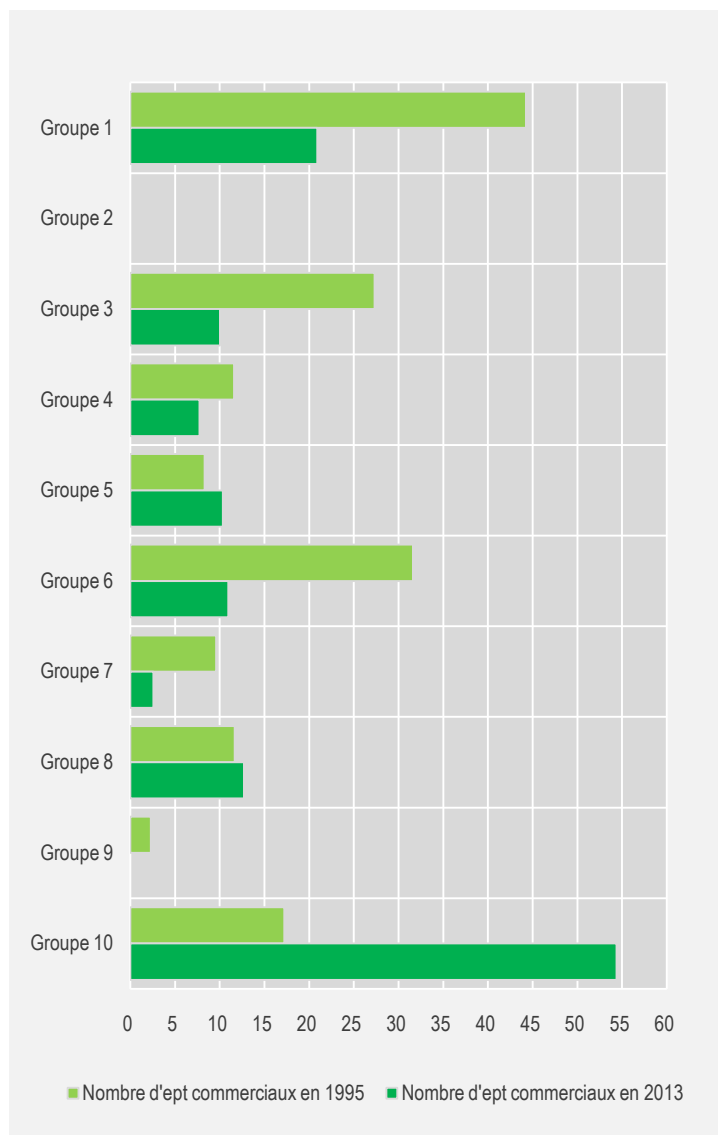
### Sources

Ville de Lausanne  
Contrôle des habitants et Guichet cartographique

Office fédéral de la statistique  
Statistique des entreprises (STATENT)  
Registre fédéral des entreprises et des établissements (REE)

Evolution de l'emploi dans le commerce de détail (en équivalents plein temps)		1995		2013	
		Etablissements	Ept	Etablissements	Ept
Groupe 1	Magasin non spécialisé à prédominance alimentaire	6	44	2	21
Groupe 2	Autre commerce de détail en magasin non spécialisé (grands magasins)	-	-	-	-
Groupe 3	Alimentaire en magasin spécialisé	14	27	7	10
Groupe 4	Equipements de l'information et de la communication en magasin spécialisé	5	12	4	8
Groupe 5	Autres équipements du foyer en magasin spécialisé	6	8	4	10
Groupe 6	Biens culturels et de loisirs en magasin spécialisé	10	32	5	11
Groupe 7	Habillement chaussures et articles en cuir en magasin spécialisé	6	10	3	3
Groupe 8	Produits de pharmacie, articles médicaux et parfumerie en magasin spécialisé	4	12	3	13
Groupe 9	Articles d'horlogerie et de bijouterie en magasin spécialisé	1	x	-	-
Groupe 10	Autre commerce de détail (carburants, occasions, vente à distance, ...)	7	17	10	54
<b>Total</b>		<b>59</b>	<b>164</b>	<b>38</b>	<b>130</b>

Evolution de l'emploi dans la restauration	21	62	19	41
--	----	----	----	----



#### Sources et définitions

La statistique des entreprises (STATENT) est la référence de l'Office fédéral de la statistique en matière d'activité et d'emploi. Cette enquête a remplacé le recensement des entreprises (RE) qui était réalisé à une cadence plus espacée et selon une définition plus restrictive du nombre d'emplois. La STATENT utilise les données de registres (caisses de compensations AVS/AI/APG, Registre fédéral des entreprises et des établissements).

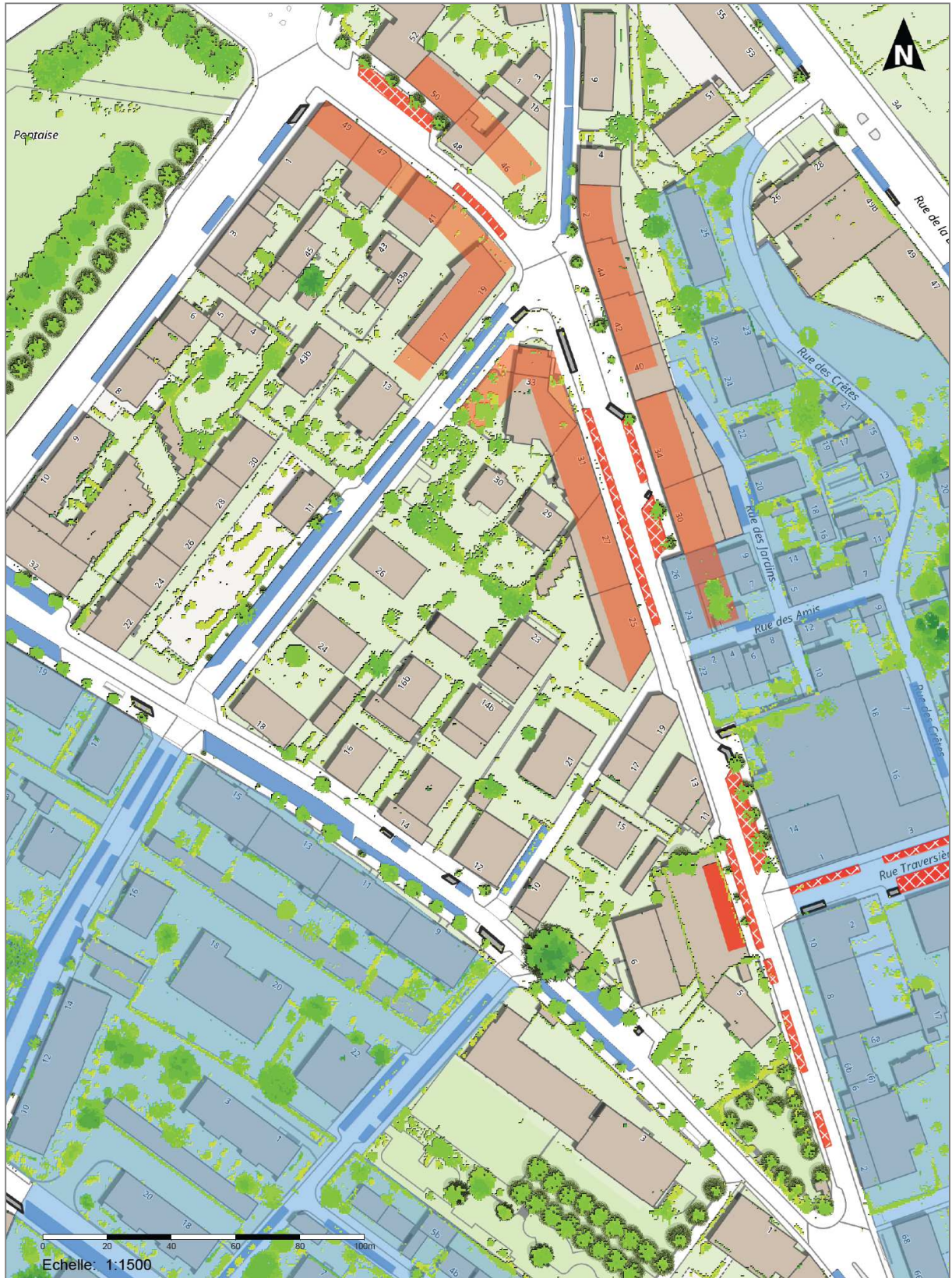
La STATENT prend en compte tout emploi soumis à cotisation AVS à partir de 2'300.- francs de salaire annuel. Le nombre total d'emplois renseigné ainsi sur les effectifs occupés, indépendamment du taux d'activité, alors que le nombre d'emplois en équivalents plein temps représente la demande de travail des entreprises. Cette définition moins restrictive explique aussi l'augmentation du nombre d'établissements recensés par rapport au RE.

La STATENT et le Registre fédéral des entreprises et des établissements classent les entreprises d'après les codes NOGA 2008. Certaines activités qui participent à l'animation commerciale ne figurent pas comme « commerce de détail » (notamment les artisans confiseurs, classés sous « industries alimentaires », ou les coiffeurs, classés sous « autres services personnels »), alors que les pharmacies y sont incluses.

L'indice de spécialisation est un ratio calculé entre la part du commerce de détail dans le total des activités d'un quartier choisi et cette même part calculée sur l'ensemble de la ville. L'indice permet de déterminer dans quelle mesure les activités d'une zone sont semblables ou non à celles du reste du territoire et dans quelle mesure cette zone est spécialisée dans un secteur particulier d'activité.

<b>Autres activités économiques à Vinet / Pontaise, selon la nomenclature NOGA (en équivalents plein temps)</b>		<b>2013</b>
86	Activités pour la santé humaine	683
85	Enseignement	190
88	Action sociale sans hébergement (crèches, aides aux handicapés, ...)	156
43	Travaux de construction spécialisés	139
94	Activités des organisations associatives	103
78	Activités liées à l'emploi (agences de placements, travail temporaire, ...)	82
96	Autres services personnels	44
56	Restauration	35
93	Activités sportives, récréatives et de loisirs	31
49	Transports terrestres et transport par conduites	31
71	Activités d'architecture et d'ingénierie ; activités de contrôle et analyses techniques	31
90	Activités créatives, artistiques et de spectacle	30
74	Autres activités spécialisées, scientifiques et techniques	22
69	Activités juridiques et comptables	19
87	Hébergement médico-social et social	16
62	Programmation, conseil et autres activités informatiques	16
45	Commerce et réparation d'automobiles et de motocycles	14
79	Activités des agences de voyage, voyagistes, services de réservation et activités connexes	12
46	Commerce de gros, à l'exception des automobiles et des motocycles	12
41	Construction de bâtiments	10
81	Services relatifs aux bâtiments et aménagement paysager	10
16	Travail du bois et fabrication d'articles en bois et en liège, à l'exception des meubles ; fab. d'articles en vannerie et sparterie	10
68	Activités immobilières	10
52	Entreposage et services auxiliaires des transports	8
55	Hébergement	7
63	Services d'information	7
25	Fabrication de produits métalliques, à l'exception des machines et des équipements	6
70	Activités des sièges sociaux ; conseil de gestion	6
33	Réparation et installation de machines et d'équipements	6
18	Imprimerie et reproduction d'enregistrements	5
95	Réparation d'ordinateurs et de biens personnels et domestiques	4
72	Recherche-développement scientifique	4
59	Production de films cinématographiques, de vidéo et de programmes de télévision ; enregistrement sonore et éd. musicale	3
14	Industrie de l'habillement	3
	Autres	16
<b>Total</b>		<b>1'785</b>

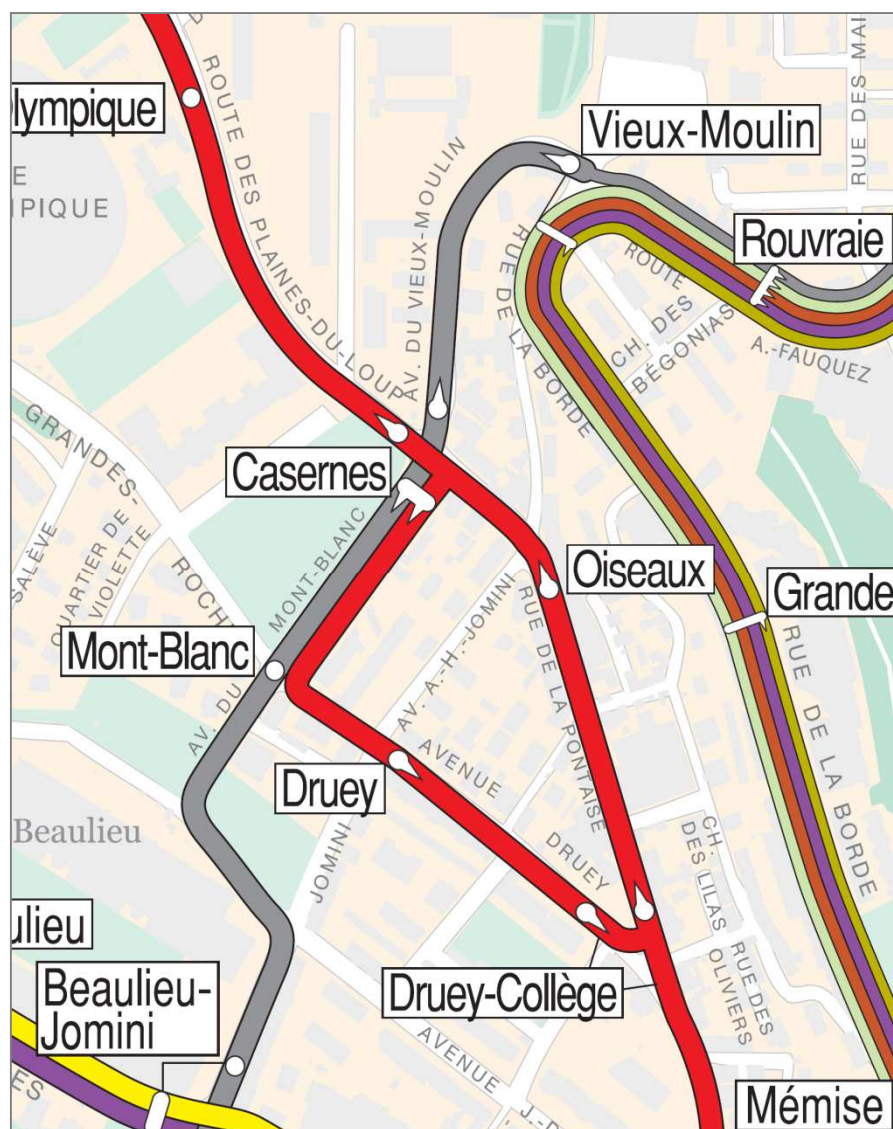




■ Zones bleues (macaron)  
 ■ Zones payantes (macaron)  
  Zones payantes  
  Deux-roues motorisés

**Aperçu du stationnement à la Rue de la Pontaise (en bleu : zones 30 ;  
 en orange foncé : tronçons commerciaux selon le Plan général d'affectation)**



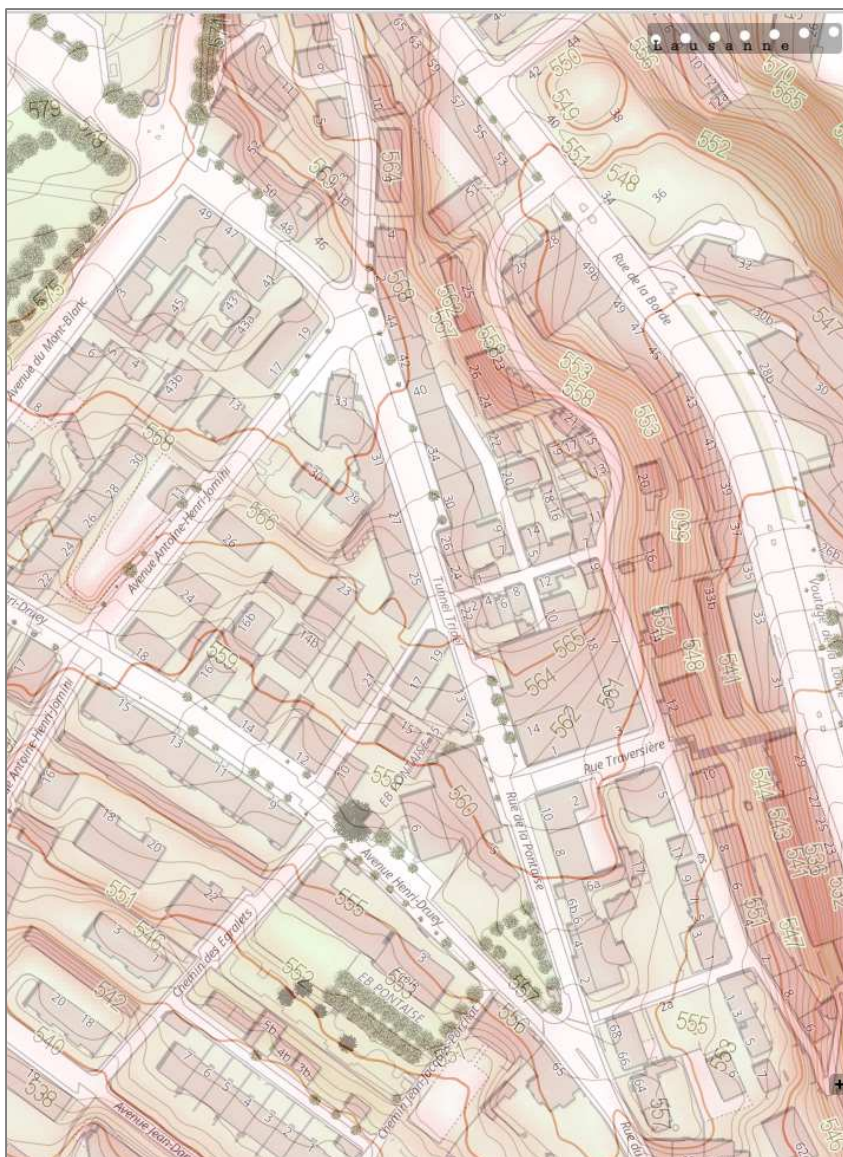


Desserte des transports publics (t1) à la Rue de la Pontaise, lignes 1 et 3



Vue aérienne de la Rue de la Pontaise





Pente du terrain à la Rue de la Pontaise